

**L'Azuré des mouillères (*Maculinea alcon* D. et Schiff., 1775)
en Aveyron et en Lozère
(Lepidoptera, Lycaenidae)**

par Lucas BALITEAU *

Résumé. — La répartition de *Maculinea alcon* (l'Azuré des mouillères) au sud-ouest du Massif Central est précisée. Le statut des populations de cette espèce est présenté en fonction des gestions entreprises sur le Lévézou (Aveyron) et le Massif de l'Aubrac (Aveyron et Lozère).

Summary. — The repartition of *Maculinea alcon* (The Alcon Blue) on south-west of Massif Central is precised. The status of populations from this species is presented according to naturals managements began in Lévézou (Aveyron) and the Aubrac's Massif (Aveyron and Lozère).

Mots clés / Key-words. — *Maculinea alcon*, Aveyron, Lozère, limite de répartition, Massif Central.

L'inventaire des stations accueillant l'Azuré des mouillères (*Maculinea alcon* Denis et Schiffermüller, 1775) est mené par l'auteur depuis 2003 en Aveyron et en Lozère. D'une part sur le Lévézou, en prospectant à proximité de la tourbière des Rauzes, d'autre part en suivant le catalogue de la répartition de *Gentiana pneumonanthe* (la Gentiane pneumonanthe) (DESGRANGES, 2004) plante-hôte des premiers stades larvaires (fig. 2), ainsi que le guide des tourbières de Midi-Pyrénées (ENMP, 1998). L'observation des imagos s'est faite en juillet-août, celle des oeufs peut se prolonger en automne, avant que les orages lessivent les chorions d'œufs coincés entre fleurs sèches et tiges.

Limite de répartition au sud-ouest du Massif Central

M. alcon est connu du Cantal (LEROY & BACHELARD, 2008), de l'Ardèche et de Haute-Loire (DELMAS & MAECHLER, 1999 ; LAFRANCHIS, 2000) ainsi qu'au nord de la Lozère (JAULIN & DANFLOUS, 2007). *M. alcon* descend encore plus au sud du Massif Central, au nord et au centre de l'Aveyron en passant par l'ouest de la Lozère.

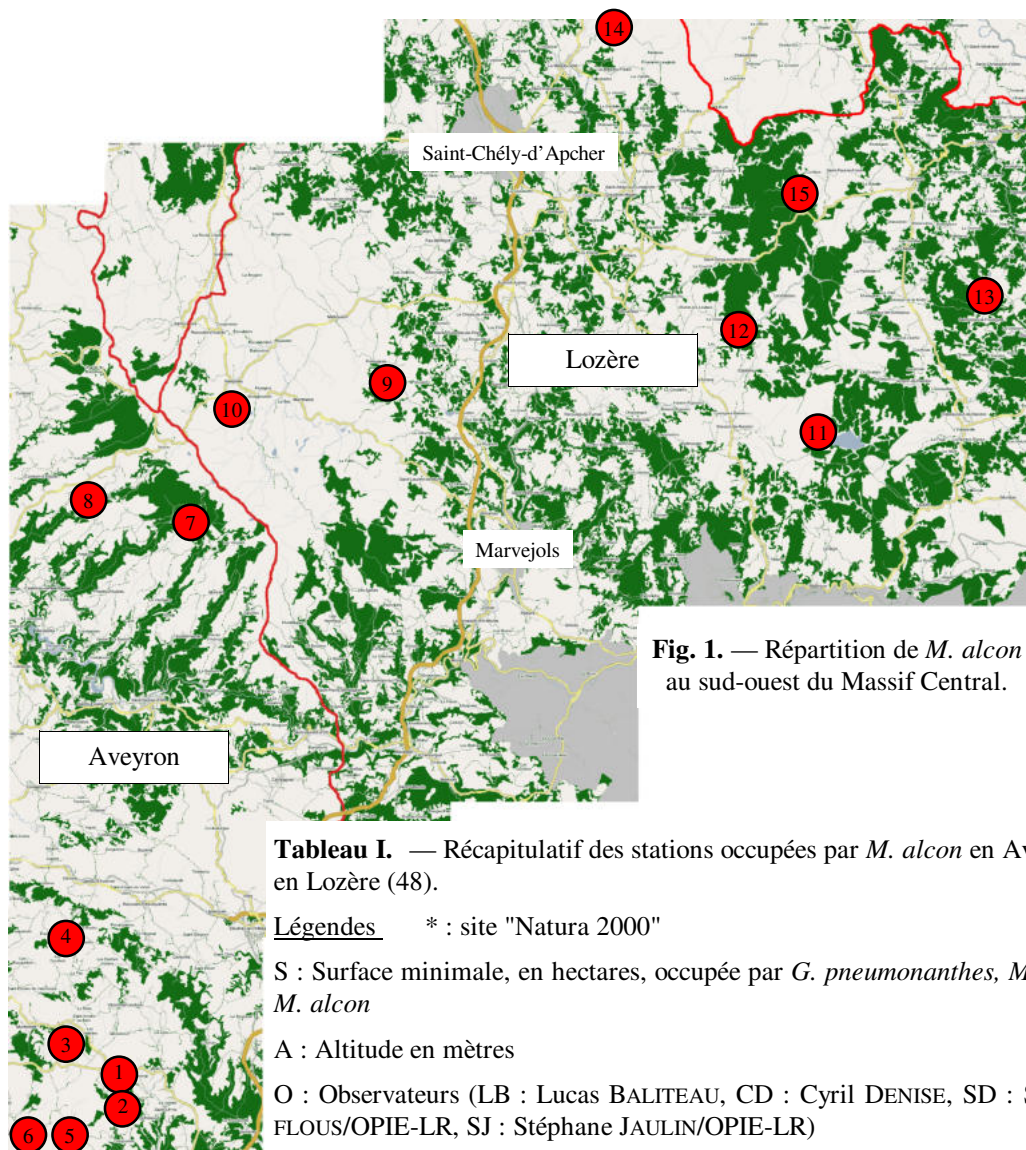
Sur le Lévézou, les plus importantes populations de *G. pneumonanthe* et de *M. alcon* sont situées sur le bassin versant du ruisseau des Pradines, de Agladières à la tourbière des Rauzes (fig. 4), cette dernière est reconnue Espace Naturel Sensible depuis 1997.

Sur le massif de l'Aubrac, en Aveyron, *M. alcon* abonde en clairières et lisières de forêts (forêt domaniale d'Aubrac, au nord de la source de Brameloup). Les autres populations sont ponctuelles (Aubrac, Prades-d'Aubrac). En Lozère, *M. alcon* est localisé, en périphérie des tourbières et prairies humides de l'étage montagnard (Nasbinals, Prinsuéjols), et à proximité des Lacs (Lac des Salhiens à Marchastel).

De petites populations de *M. alcon* se maintiennent aussi en bordures de routes, sur bas-côtés et fossés non fauchés de juillet à septembre (D219 à Prades-d'Aubrac, D73 à Prinsuéjols, fig. 3).

Répartition localisée sur le Lévézou

A Saint-Léons et Saint-Laurent-de-Lévézou, entre Agladières et la tourbière des Rauzes, un reliquat de tourbière hébergeant *G. pneumonanthe*, drainé en août 2003 a conduit à l'extinction d'une micropopulation de *M. alcon*. En aval de cette zone, le long du fossé de drainage, l'écoulement d'eau régulier a permis durant 3 années le maintien de quelques gentianes avec une autre micropopulation de *M. alcon* qui y a finalement disparu en 2007, dès que sa plante-hôte a glissé dans le fossé. Un peu plus en aval quelques pieds vivaces de gentianes, protégés par une clôture, accueillent encore quelques œufs.



| Lieux-dits | Communes | S | A | Commentaires | O |
|--|---|-----|------|--|-------|
| Lévezou (12) | | | | | |
| Tourbière des Rauzes* ① | Saint-Léons, Saint-Laurent-de-Lévezou | 7 | 840 | Espace Naturel Sensible, Gestion conservatoire du Conseil Général de l'Aveyron depuis 2004 | LB |
| Tourbière de Agladières* ② | Saint-Léons | 3 | 860 | Enfrichement, abondance de molinie (<i>Molinia</i>) | LB |
| Tourbière de Rebuols* ③ | Vezins-de-Lévezou | 2 | 860 | Absence de haies à l'ouest | LB |
| Tourbière de Poulentines | Vezins-de-Lévezou ④ | 1,5 | 963 | Enfrichement, drainage | LB |
| Tourbière de Douzes de Mauriac* | Saint-Laurent-de-Lévezou, Vezins-de-Lévezou ⑤ | 14 | 880 | Pâturage | LB |
| Le Moulin d'Aubignac* ⑥ | Curan | 1 | 870 | Pâturage | LB |
| Massif de l'Aubrac (12 et 48) | | | | | |
| Forêt domaniale d'Aubrac, source du Roc* ⑦ | Prades-d'Aubrac (12), Saint-Chély-d'Aubrac (12) | 20 | 1280 | Pâturage, bas-côté | LB&CD |
| Zone humide du Triadou* ⑧ | Saint-Chély-d'Aubrac (12) | 0,5 | 1170 | Pâturage, drainage | LB&CD |
| Tourbière de Ious Plos | Prinsuéjols (48) ⑨ | 2 | 1150 | Bas-côté, fossé, fauche | LB |
| Lac des Salhiens* ⑩ | Nasbinals (48) | 0,5 | 1200 | Pâturage | LB |
| La Ginestouze | Nasbinals (48) | 3 | 1200 | Bas côté, pâturage, drainage, orties | LB |
| Margeride (48) | | | | | |
| Lac de Charpal* ⑪ | Rieutort-de-Randon | 3 | 1335 | Pâturage ovin, fauche, vidange | SD |
| Les Salassieyros (vallée Truyère) | Villedieu ⑫ | 9 | 1225 | Prairies, pâturage extensif | SD |
| Tourbière de la Mourade ⑬ | Saint-Jean-la-Fouillouse | 44 | 1284 | Tourbière, lande, enrésinement | SJ&SD |
| Pont du Pas de l'Ane* ⑭ | Malzieu-Forain | 2 | 1184 | Pâturage, enrésinement | SJ&SD |
| Barraque des Bouviers ⑮ | Saint-Paul-le-Froid | 0,5 | 1410 | Pâturage équin, tourbière, forêt | SJ&SD |



Fig. 2. — 3 chenilles de *M. alcon* peu avant leur sortie de la fleur de *Gentiane pneumonanthe*.
Tourbière de Agladières, Saint-Léons, Aveyron.



Fig. 3. — Bas-côté accueillant *M. alcon*,
Prinsuéjols, Lozère.



Fig. 4. — *M. alcon*, tourbière des Rauzes, Saint-Léons (Aveyron).

A Vezins, au nord de la Guignette, entre le Malaval et la Vaysse Rodié, une micropopulation de *M.alcon* se maintient sur la surface tourbeuse occupée par *G. pneumonanthe*, le long des clôtures et d'une pessière.

A Saint-Laurent-de-Lévézou, le site Natura 2000 de Mauriac accueille une population de *M.alcon* sur une surface pâturée chaque été. Le passage régulier du bétail limite le nombre de fleurs de *G. pneumonanthe*, supports des pontes : en 2004, 20 oeufs ont été observés sur une surface 2 fois plus grande que les Rauzes. Un pâturage plus extensif, sur 3 années consécutives de gestion conservatrice favoriserait le développement de *G. pneumonanthe* et donc de *M.alcon* comme cela a pu être observé à la tourbière des Rauzes entre 2004 et 2006.

Conclusion

L'Azuré des mouillères a disparu de la région parisienne et de Picardie (LAFRANCHIS, 2000), il est menacé dans le nord de l'Europe. En Aveyron et en Lozère, la présence d'un réseau dense de zones humides (tourbières, ruisseaux et prairies humides), haies et zones enfrichées permettent le maintien de conditions favorables au développement et au maintien de *M.alcon*, de sa plante nourricière *G. pneumonanthe* et de sa fourmi-hôte *Myrmica* sp. Il est aujourd'hui important de bien connaître le statut de chacune de ces stations et d'en répertorier de nouvelles (nord Aveyron et Lozère), afin de suivre au mieux le comportement de *M.alcon*

qui est ici au sud-ouest de son aire de répartition pour le Massif Central, donc concerné de près par le réchauffement climatique.

Remerciements

Pascal DESCHAMPS (SEL), Pascal DUPONT (OPIE National), Stéphane JAULIN (OPIE Languedoc-Roussillon), Cyril DENISE et "Conseil Général de l'Aveyron".

Bibliographie

- Delmas (S.) & Maechler (J.),** 1999. — Catalogue permanent de l'entofaune. Série nationale. Lepidoptera Rhopalocera, fasc. **2**. - UEF, p. 58.
- Espaces Naturels de Midi-Pyrénées,** 1999. — Les tourbières de Midi-Pyrénées. Atlas géographique - ENMP. - Toulouse, 68p.
- Desgranges (J.-C.),** 2004. — Catalogue des plantes de l'Aveyron. - CNRS et Conseil Général de l'Aveyron, p. 277.
- Jaulin (S.) & Danflous (S.),** 2007. — Inventaire des Odonates et des Lépidoptères en Margeride lozérienne dans le cadre de la modernisation des ZNIEFF. Rapport d'étude de l'OPIE-LR, Perpignan, 299 p.
- Lafranchis (T.),** 2000. — Les papillons de jour de France, Belgique et Luxembourg et leurs chenilles. Collection Parthénopé, éditions Biotope, Mèze, p. 212.
- Leroy (T.) & Bachelard (P.),** 2008. — L'Azuré des mouillères, *Maculinea alcon alcon*, sur le territoire du Parc naturel des volcans d'Auvergne : répartition, abondance et éléments d'écologie. - *Oreina* (2), 35-43.

* OPIE-MP Les Gardies F-12620 Saint-Beauzély